

PROJEKT BUDOWLANY PRZEBUDOWY I ROZBUDOWY BUDYNKU MIEJSKIEJ I POWIATOWEJ BIBLIOTEKI PUBLICZNEJ

W NOWYM DWORZE MAZOWIECKIM, PRZY UL. PADEREWSKIEGO 22
DZIAŁKA NR EWID. 11/2 W OBRĘBIE 0035 (8-09)

BUDYNEK IX KATEGORII OBIEKTÓW BUDOWLANYCH

ETAPOWANIE INWESTYCJI



INWESTOR:



**MIEJSKA I POWIATOWA
BIBLIOTEKA PUBLICZNA**
w Nowym Dworze Mazowieckim
ul. Ignacego Jana Paderewskiego 22
05-100 Nowy Dwór Mazowiecki

ZESPÓŁ PROJEKTOWY:



Pracownia projektowa
OUTIN Architektura Jarosław Gromadka
ul. Zakroczymska 30 lok. 27
05-100 Nowy Dwór Mazowiecki
tel. 501 248 911, tel./fax 22 775 80 91
email: pracownia@outinarchitektura.pl

**ETAPOWANIE INWESTYCJI DLA ZAMIERZENIA BUDOWLANEGO OBEJMUJĄCEGO
PRZEBUDOWĘ I ROZBUDOWĘ BUDYNKU MIEJSKIEJ I POWIATOWEJ BIBLIOTEKI
PUBLICZNEJ W NOWYM DWORZE MAZOWIECKIM**

Mgr inż. arch. JAROSŁAW GROMADKA
Koordinacja projektu i opracowanie dokumentacji

Mgr inż. arch. JANUSZ TYC
Projektant

nr upr. St-649/88

Mgr inż. arch. PIOTR MALEC
Opracowanie dokumentacji

Mgr inż. arch. JOANNA GRAFKA
Opracowanie dokumentacji

SPIS TREŚCI:

ARCHITEKTURA:

Część opisowa:

ETAPOWANIE INWESTYCJI ZAMIERZENIA BUDOWLANEGO OBEJMUJĄCEGO PRZEBUDOWĘ I ROZBUDOWĘ BUDYNKU MIEJSKIEJ I POWIATOWEJ BIBLIOTEKI PUBLICZNEJ W NOWYM DWORZE MAZOWIECKIM

- I. DANE WSTĘPNE
- II. OPIS STANU PROJEKTOWANEGO
- III. ZAKRES ETAPOWANIA INWESTYCJI
- IV. SZCZEGÓŁOWE ZESTAWIENIE PRAC W POSZCZEGÓLNYCH POMIESZCZENIACH

Część rysunkowa dokumentacji:

- E.I-1.1** Schemat etapowania inwestycji: przyziemie
- E.I-1.2** Schemat etapowania inwestycji: parter
- E.I-1.3** Schemat etapowania inwestycji: 1 piętro
- E.I-1.4** Schemat etapowania inwestycji: 2 piętro
- E.I-1.5** Schemat etapowania inwestycji: poddasze
- E.I-1.6** Schemat etapowania inwestycji: dach
- E.I-1.7** Schemat etapowania inwestycji: zagospodarowanie terenu

ETAPOWANIE INWESTYCJI DLA ZAMIERZENIA BUDOWLANEGO OBEJMUJĄCEGO PRZEBUDOWĘ I ROZBUDOWĘ BUDYNKU MIEJSKIEJ I POWIATOWEJ BIBLIOTEKI PUBLICZNEJ W NOWYM DWORZE MAZOWIECKIM

I. DANE WSTĘPNE

1. Dane ogólne

Inwestorem w zamierzonej inwestycji jest Miejska i Powiatowa Biblioteka Publiczna w Nowym Dworze Mazowieckim przy ul. Ignacego Jana Paderewskiego 22, 05-100 Nowy Dwór Mazowiecki, która jest właścicielem nieruchomości.

a) Przedmiot opracowania:

Istniejący budynek Miejskiej i Powiatowej Biblioteki Publicznej w Nowym Dworze Mazowieckim przy ul. Ignacego Jana Paderewskiego 22
05-100 Nowy Dwór Mazowiecki
działka ewidencyjna nr 11/2
obręb ewidencyjny 0035 (8-09)
kategoria obiektu: IX

b) Zakres opracowania:

Powierzchnia działki nr ewid. 11/2 w obrębie 0035 (8-09), w granicach opracowania wynosi **1.756,00 m²**.

W związku ze zmianami w układzie komunikacyjnym w centrum miasta związanymi z budową ul. Modlińskiej, zmieni się również sposób komunikacji z drogą publiczną dla działki nr 11/2. Zgodnie z ustaleniami z Miastem Nowy Dwór Mazowiecki opracowany został projekt układu zagospodarowania dla działek nr 11/2, 10/2, 11/5, 11/7, 8/5, 10/1, 12/1, 12/3, 12/5, 13/14, 13/15, 12/4 w obrębie 0035 (8-09), jako uzupełnienie zagospodarowania terenu biblioteki o połączenie komunikacyjne z drogami publicznymi – ul. Paderewskiego, ul. Modlińska i ul. Sempołowskiej. Projektowana komunikacja stanowić będzie również drogę pożarową dla wozów bojowych straży pożarnej w celu ochrony przeciwpożarowej do przedmiotowego obiektu budowlanego.

2. Podstawy opracowania

- Autorski projekt budowlany z listopada 2016r.,
- Autorski projekt wykonawczy z grudnia 2016r.,
- Pozwolenie na budowę nr 514/2017,
- Warunki techniczne i oświadczenia lokalnych dostawców mediów,
- Autorska inwentaryzacja budowlana z sierpnia 2016r.
- Wyniki wizji lokalnej wraz z pomiarami oraz dokumentacją fotograficzną,
- Aktualny mapa do celów projektowych,
- Materiały archiwalne,
- Ekspertyza stanu technicznego stropu nad parterem budynku biurowego autorstwa mgr inż. Edwarda Gutkowskiego z września 2011r.,
- Audyt energetyczny autorstwa mgr inż. Pawła Zarzyckiego z lutego 2016r.,
- Dokumentacja określająca geotechniczne warunki posadowienia autorstwa

Pracowni Badań Geologicznych i Środowiskowych GEOSERVICE z września 2016r.,

- Projekt zagospodarowania terenu, projektu budowlanego drogi na odcinku od ul. Paderewskiego do ul. Bohaterów Modlina w Nowym Dworze Mazowieckim autorstwa Biura Projektowego SterBud S.C. z maja 2016r.,
- Obowiązujące przepisy, normy i prawo budowlane,
- Umowa z Inwestorem,
- Uzgodnienia i opinie;

3. Charakterystyka inwestycji:

Przedmiotem opracowania jest dokumentacja projektowa przebudowy i rozbudowy budynku użyteczności publicznej będącej siedzibą Miejskiej i Powiatowej Biblioteki Publicznej w Nowym Dworze Mazowieckim wraz z wewnętrznym układem komunikacyjnym i infrastrukturą techniczną niezbędną do funkcjonowania obiektu. Obiekt będący przedmiotem opracowania należy do IX kategorii obiektu budowlanego.

Inwestycja zlokalizowana w ścisłym centrum miasta, składa się z dwóch elementów składowych. Część istniejąca jest obecnie 4-kondygnacyjnym obiektem wolnostojącym z poddaszem nieużytkowym, zawierającym w sobie pomieszczenia biblioteczne z powierzchniami wspomagającymi funkcjonowanie obiektu. Na najwyższej kondygnacji znajduje się niezależny lokal mieszkalny, który nie zawiera się w zakresie opracowania. Planowana rozbudowa, zaplanowana jest w konstrukcji żelbetowej, gdzie na trzech kondygnacjach rozmieszczone będą główne pomieszczenia biblioteczne oraz sala wielofunkcyjna. Obie części stanowić będą spójne założenie architektoniczne.

Wjazd na działkę realizowany będzie z nowego odcinka ul. Modlińskiej (inwestycja w trakcie realizacji) poprzez nowy zjazd i drogę wewnętrzną łączącą ul. Modlińską z ul. Sempołowską.

Na terenie działki opracowano założenie urbanistyczne z drogą wewnętrzną zapewniającą swobodny ruch samochodów osobowych oraz dojazd jednostek straży pożarnej. Uzupełnienie stanowią miejsca postojowe, ciągi piesze oraz tereny biologicznie czynne.

Na terenie zaplanowane jest wykonanie wolnostojącej, parterowej wiaty na odpady bytowe.

II. OPIS STANU PROJEKTOWANEGO:

1. Charakterystyka budynku:

A/ Założenia funkcjonalno-przestrzenne:

Przedmiotem opracowania jest przebudowa 4 kondygnacyjnego budynku Miejskiej i Powiatowej Biblioteki Publicznej, który zostanie rozbudowany o 3 kondygnacyjne nowoczesne skrzydło.

Głównym celem planowanej inwestycji jest poprawienie warunków w jakich funkcjonuje obecnie biblioteka, poprzez:

- zwiększenie powierzchni sal bibliotecznych,
- poprawa standardu obsługi i pełne udostępnienie zbiorów bibliotecznych,
- poszerzenie ofert dla czytelników dzięki wydzieleniu niezależnych pomieszczeń,
- poszerzenie ofert dla dzieci i młodzieży dzięki nowej przestrzeni na aktywną edukację i rozwój oparty na najnowszych technologiach.
- zmodernizowanie funkcjonowania biblioteki z poprawieniem warunków pracy dla pracowników,

Szczegóły rozwiązań funkcjonalno-przestrzennych są opracowane w projekcie budowlanym i wykonawczym opracowanym dla tej inwestycji w roku 2016.

Pełno branżowy projekt wykonawczy stanowi kompletną dokumentację obejmującą całą inwestycję.

B/ Podstawowe parametry budynku:

Powierzchnia zabudowy budynku:	615,30m ²
Powierzchnia użytkowa budynku:	1.586,43m ²
Powierzchnia użytkowa budynku z lokalem mieszalnym:	1.659,99 m ²
Powierzchnia tarasów:	216,61m ²
Powierzchnia całkowita:	2.152,08 m ²
Kubatura wewnętrzna:	5.309 m ³

2. Zagospodarowanie terenu:

W celu dostosowania otoczenia budynku do przewidywanych funkcji projektuje się nową aranżację przestrzeni wokół obiektu. Teren charakteryzuje się rozbudowaną rzeźbą terenu, która stanowiła wyjście do założeń projektowych.

Projektowane zamierzenie podzielone zostało na strefy: parkingową, wypoczynkową oraz komunikacyjną. Strefę parkingową stanowią stanowiska postojowe o wymiarach 2,5x5,0m (przy czym stanowisko dla osoby niepełnosprawnej 3,6x5,0m) o nawierzchni z plastikowej kratki ażurowej wysypanej żwirem (34 miejsca postojowe w tym 1 dla osoby niepełnosprawnej).

Część komunikacyjna stanowi nowy układ jezdny dostosowany do ruchu kołowego oraz zapewniający obsługę straży pożarnej. Częścią integralną komunikacji są ciągi piesze z kostki brukowej w odcieniach szarości, umożliwiające swobodnie poruszanie się po terenie. Zmianie uległa lokalizacja wjazdów na teren. Wjazd odbywać się będzie od strony ul. Modlińskiej (strona północna) oraz od strony ul. Sempołowskiej (strona południowa).

Obszar wypoczynkowy zrealizowany jest w formie kaskadowego placu w układzie pasowym z usystematyzowanym układem ciągów pieszych oraz terenem biologicznie czynnym z 15cm uskokami. Obszar ten został uzupełniony małą architekturą w formie ławek betonowych z drewnianym siedziskiem. W centralnej części korpusu ławki umieszczona została lampa dająca kameralne oświetlenie nocne.

Plac mimo swojego ukształtowania przystosowany jest dla osób niepełnosprawnych poprzez wygodne zlokalizowanie pochyleń podłużnego nie przekraczającego 6% nachyleń umożliwiające pokonanie różnicy poziomów terenu. Wydzielone jest również jedno większe miejsce parkingowe dla osób z utrudnioną swobodą poruszania.

W pasie południowym dominować będzie obszar biologicznie czynny z ukształtowanym nasypem niwelującym spadki terenu.

Miejsce na gromadzenie odpadów zlokalizowany jest z zachowaniem wymaganych minimalnych odległości od budynku oraz granicy działki. Konstrukcję wiaty stanowić będzie podkonstrukcja z profili stalowych osłonięta żaluzjami blaszanymi.

III. ZAKRES ETAPOWANIA INWESTYCJI:

Inwestycja składa się z dwóch zależnych elementów składowych: istniejącej części dawnego modernistycznego domu czynszowego oraz nowej, projektowanej części, usprawniającej zakres działań obecnej biblioteki.

W celu rozłożenia kosztów inwestycji, zamierzenie budowlane podzielone zostało na dwa etapy. W pierwszym etapie realizowane będzie przede wszystkim nowe skrzydło i trzon higieniczno-sanitarny w istniejącym budynku.

Podział został przeprowadzony w taki sposób aby obiekt mógł sprawnie funkcjonować po zakończeniu pierwszego etapu inwestycji.

Prace na poszczególnych kondygnacjach, podzielono z uwzględnieniem potrzeb osób korzystających z biblioteki i pracowników.

Pierwszy etap przewiduje pełen zakres dla prac budowlanych i instalacyjnych dla nowej części biblioteki.

W Istniejącej części w pełnym zakresie wykonana zostanie instalacja wodno-kanalizacyjna. Pozostałe prace ograniczone zostaną do minimum umożliwiającego działanie pomieszczeń bibliotecznych.

W okrojonym zakresie wykonane zostaną instalacje wentylacji mechanicznej, elektryczne i oświetleniowe. Instalacja centralnego ogrzewania w istniejącym skrzydle zostanie podłączona do nowego węzła cieplnego, ale wymiana instalacji i grzejników przełożona jest na etap II razem z całą termomodernizacją istniejącego skrzydła.

Podział również dotyczy przestrzeni wokół budynku. Planowane zagospodarowanie terenu w pierwszym etapie wykonane zostanie w niezbędnym zakresie umożliwiającym uruchomienie nowego skrzydła biblioteki.

W tym celu należy zapewnić dojazd pojazdom uprzywilejowanym a zwłaszcza wozom straży pożarnej oraz dojście pieszych do projektowanego skrzydła.

W drugim etapie podczas wykonywania parkingów i pozostałych utwardzeń terenu wykonane zostaną planowane urządzenia wodne takie jak skrzynki retencyjno-rozsączające wody opadowe i roztopowe pod planowanymi miejscami parkingowymi.

Cały zakres prac etapów w poszczególnych pomieszczeniach i kondygnacjach określony został na schematach dołączonych do opracowania (rysunki E.I-1.1-E.I1.7). W razie niejasności należy się skontaktować z jednostką projektową.

A/ I ETAP:

W I etapie należy bezwzględnie wznieść projektowaną część obiektu i scalić ją z częścią istniejącą w celu umożliwienia ewakuacji pożarowej dla wszystkich kondygnacji i udostępnienia całego budynku dla osób niepełnosprawnych.

a. W części istniejącej należy:

- przeprowadzić rozbiórkę części ścian,
- wykonać otworowania w ścianach istniejących i stropach pod instalacje wewnętrzne,
- wykonać obniżenie posadzki w przyziemiu,
- wymienić stolarkę drzwiową (w ograniczonym zakresie zgodnie ze schematem),
- przeprowadzić renowację balustrady i warstwy wykończeniowej w komunikacji,
- w pom. B.-1.09, należy wykonać centralę wentylacyjną wraz z czernią i wyrzutnią,
- instalacje wodno-kanalizacyjne,
- instalacje hydrantową,
- instalacje teletechniczną bez systemu telewizji dozorowej,
- instalacje elektryczną i oświetleniową – w podstawowym zakresie (z wyłączeniem części pomieszczeń w przyziemiu, na parterze, na pierwszym i drugim piętrze),
- instalacja hydrantowa,
- instalacje centralnego ogrzewania tylko w zakresie nowego węzła cieplnego i pomieszczeń sanitarnych. Wymianę instalacji c.o. w pozostałych pomieszczeniach przewidziano w II etapie. W I etapie istniejąca instalacja zostanie w większości podłączona do nowego węzła c.o.
- sufity podwieszane w systemie gips-karton oraz kasetonowe,
- wykonać obudowy instalacji,
- prace wykończeniowe w ograniczonym zakresie,
- prace meblarskie dla wybranych pomieszczeń.

b. W części projektowanej należy:

- wykonać wszystkie prace budowlane,
- wykonać wszystkie prace instalacyjne (wody opadowe do czasu wykonania wszystkich utwardzeń i instalacji rozsączającej należy rozprowadzić powierzchniowo w ramach terenów zielonych),
- nie wykonywać sufitów podwieszanych i obudowy instalacji w pomieszczeniu wielofunkcyjnym B.-1.03,
- nie wykonać warstw wykończenia posadzki w pomieszczeniu B.-1.03,
- wstrzymać montaż kołnierzy i świetlików dachowych, a jedynie odpowiednio zabezpieczyć do momentu rozpoczęcia II etapu,
- wykonać zadaszenie nad głównym wejściem w części projektowanej,
- wykonać wszystkich zabudów meblarskich
- wykonać pełne wyposażenie pomieszczeń bibliotecznych

c. W zakresie zagospodarowania terenu należy:

- wykonać drogę pożarową, (zakres: schemat dołączony do opisu),
- wykonać nowe przyłącza do budynku,
- przebudować istniejące przyłącze sieci ciepłej do nowego węzła ciepłego,
- zagospodarowanie terenu: dojście do nowego skrzydła biblioteki w formie utwardzonej ścieżki pieszej o żwirowej nawierzchni,
- wykonać wiaty śmietnikowej,
- wstrzymać rozbiórki i wykonywania nowych schodów zewnętrznych,
- wstrzymać rozbiórki ogrodzeń istniejących,
- wstrzymać prac budowlanych przy miejscach parkingowych i utwardzeniach na placu przed biblioteką,

B/ II ETAP:

W II etapie inwestycji dokończone będą rozpoczęte prace w I etapie, które w większości dotyczą istniejącego budynku we wskazanym na schematach zakresie.

a. W części istniejącej i projektowanej należy:

- wymienić instalację centralnego ogrzewania,
- rozebrać pozostałe ściany istniejące, zgodnie z projektem budowlanym,
- osadzić pozostałą stolarkę drzwiową,
- przeprowadzić termomodernizację,
- wykonać okładziny w partii cokołowej z płytek klinkierowych,
- przeprowadzić wymianę parapetów zewnętrznych,
- przeprowadzić wymianę pokrycia dachowego,
- zamontować świetliki dachowe,
- zamontować pozostałą armaturę i wyposażenie pomieszczeń sanitarnych,
- wykonać pozostałe ścianki gieszetowe w pomieszczeniach sanitarnych,
- wykonać pozostałe warstwy wykończeniowe,
- zamontować żaluzje stałe na dachu wraz ze stalową podkonstrukcją,
- docieplić ściany zewnętrzne wełną mineralną w części poddasza,
- wykonać zadaszenia nad wejściem od strony ul. Paderewskiego,
- przeprowadzić renowację posadzki z desek w przyziemiu,
- wykonać pozostałe elementy wyposażenia instalacji elektrycznej i oświetleniowej wraz z niezbędnym okablowaniem.
- wykonać systemu telewizji dozorowej,

b. W zakresie zagospodarowania terenu należy wykonać:

- plac przed projektowanych skrzydłem biblioteki,
- urządzenia wodne takie jak skrzynki retencyjno-rozsączające wody opadowe i roztopowe pod planowanymi miejscami parkingowymi,
- miejsca postojowe,
- pozostała droga wewnętrzna,
- rozbiórki ogrodzeń,

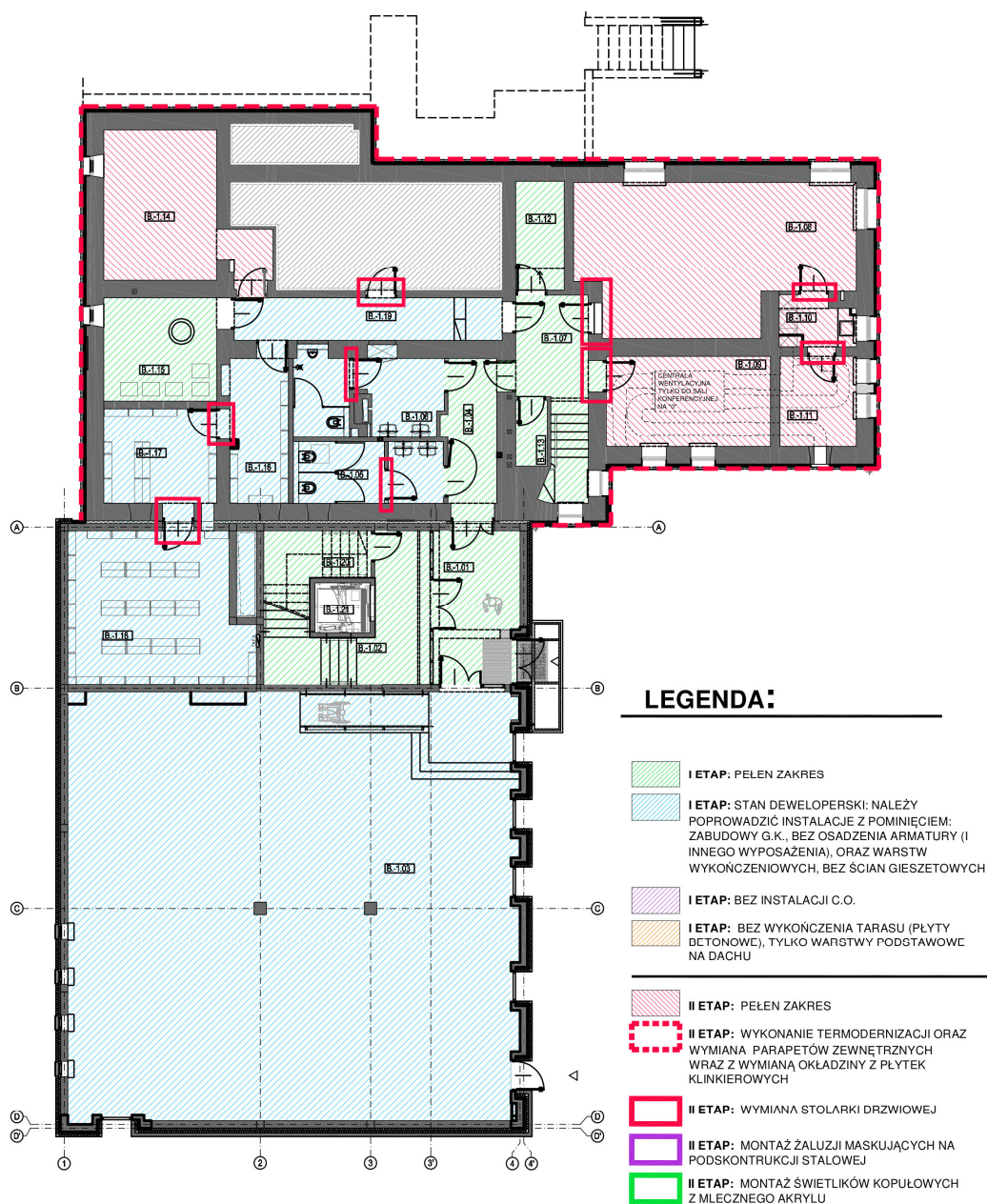
- ukształtowanie terenu,
- mała architektura,
- dojście do budynku od strony ul. Paderewskiego,
- schody terenowe z balustradą z profili stalowych,
- schody zewnętrzne z pochylnią dla osób niepełnosprawnych, balustradami
- wycieraczka wpuszczana w warstwy wykończeniowe od strony ul. Paderewskiego,
- montaż stojaka na rowery,

IV. SZCZEGÓŁOWE ZESTAWIENIE PRAC W POSZCZEGÓLNYCH POMIESZCZENIACH :

Legenda:

- I etap: pełen zakres
- I etap: stan deweloperski
- I etap: bez instalacji C.O.
- I etap: bez wykończenia tarasu
- II etap

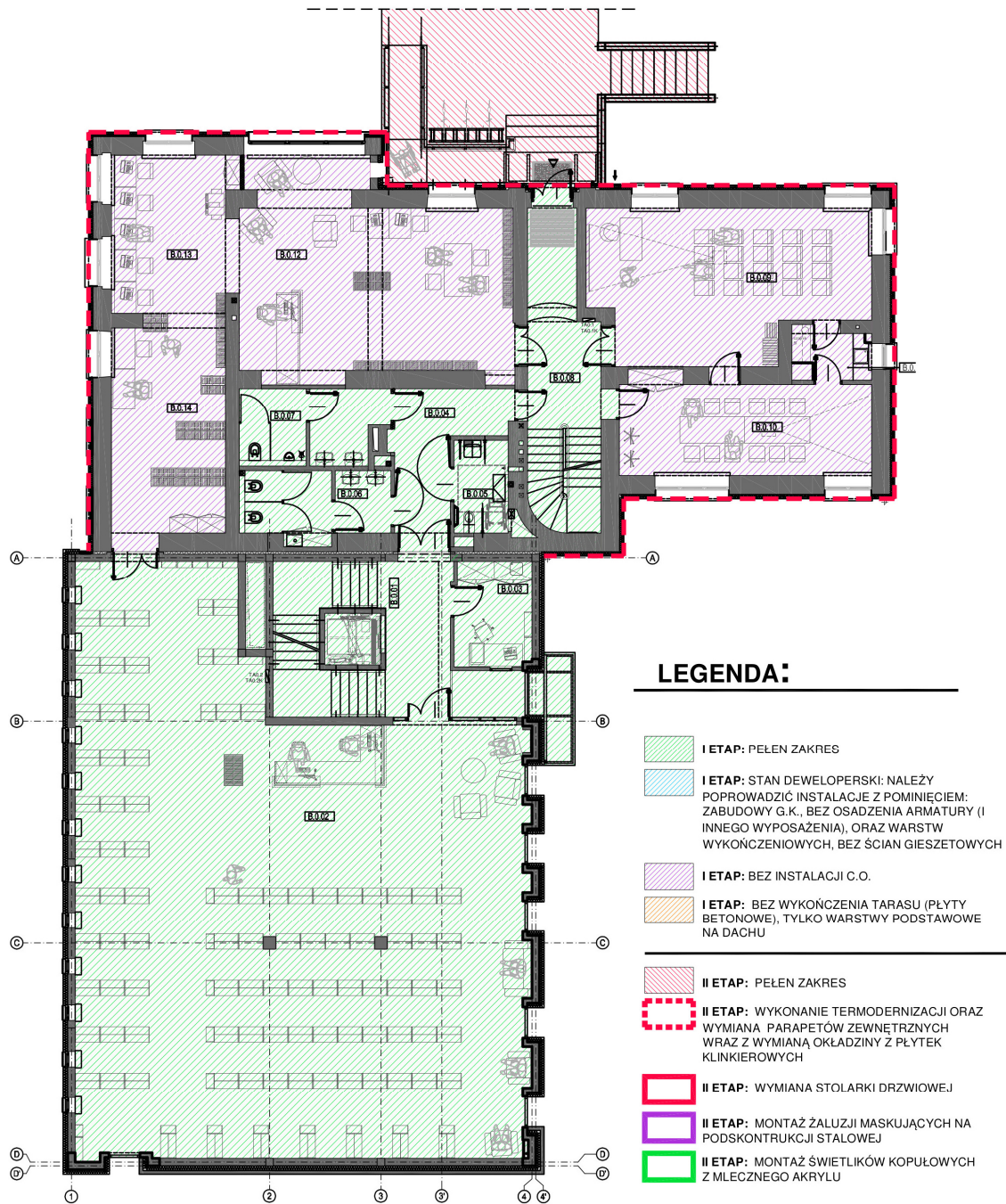
SCHEMAT ETAPOWANIA INWESTYCJI: PRZYZIEMIE



ZAKRES PRAC POSZCZEGÓLNYCH ETAPÓW: PRZYZIEMIE			
L.p.	Nazwa pomieszczenia	Etap	Zakres prac
B.-1.01	Przedsionek	I	pełen zakres
B.-1.02	Klatka schodowa	I	pełen zakres
B.-1.03	Sala wielofunkcyjna	I	Stan deweloperski z rozprawdzenie instalacji oraz montażem poręczy. W drugim etapie należy: - wykonać obudowy instalacji w systemie g.k., - wykonać sufit w zabudowie g.k., - wykonać warstwy wykończeniowe posadzki, schodów i pochylni,
B.-1.04	Komunikacja	I	pełen zakres
B.-1.05	Toaleta damska	I	Stan deweloperski z rozprawdzenie instalacji W drugim etapie należy: - wykonać obudowy g.k., - wykonać sufity podwieszane kasetonowe, - wykonać ściany gipsowe, - osadzić armaturę, - zamontować wyposażenie, - zamontować lustra, - osadzić drzwi wewnętrzne, - obniżenie poziomu posadzki wraz z warstwami wykończeniowymi - wykończenie ścian,
B.-1.06	Toaleta męska	I	Stan deweloperski z rozprawdzenie instalacji W drugim etapie należy: - wykonać obudowy g.k., - wykonać sufity podwieszane kasetonowe, - wykonać ściany gipsowe, - osadzić armaturę, - zamontować wyposażenie, - zamontować lustra, - osadzić drzwi wewnętrzne, - obniżenie poziomu posadzki wraz z warstwami wykończeniowymi - wykończenie ścian,
B.-1.07	Komunikacja	I	pełen zakres, z pominięciem wymiany drzwi do pomieszczenia B.-1.09 oraz B.-1.08
B.-1.08	Pomieszczenie wielofunkcyjne	II	pełen zakres
B.-1.09	Pomieszczenie magazynowe biblioteki	II	pełen zakres
B.-1.10	Zaplecze socjalne	II	pełen zakres
B.-1.11	Magazyn	II	pełen zakres
B.-1.12	Pomieszczenie obsługi	I	pełen zakres
B.-1.13	Pomieszczenie porządkowe	I	pełen zakres
B.-1.14	Pomieszczenie magazynowe biblioteki	II	pełen zakres
B.-1.15	Węzeł C.O.	I	pełen zakres
B.-1.16	Pomieszczenie magazynowe	I	Stan deweloperski z

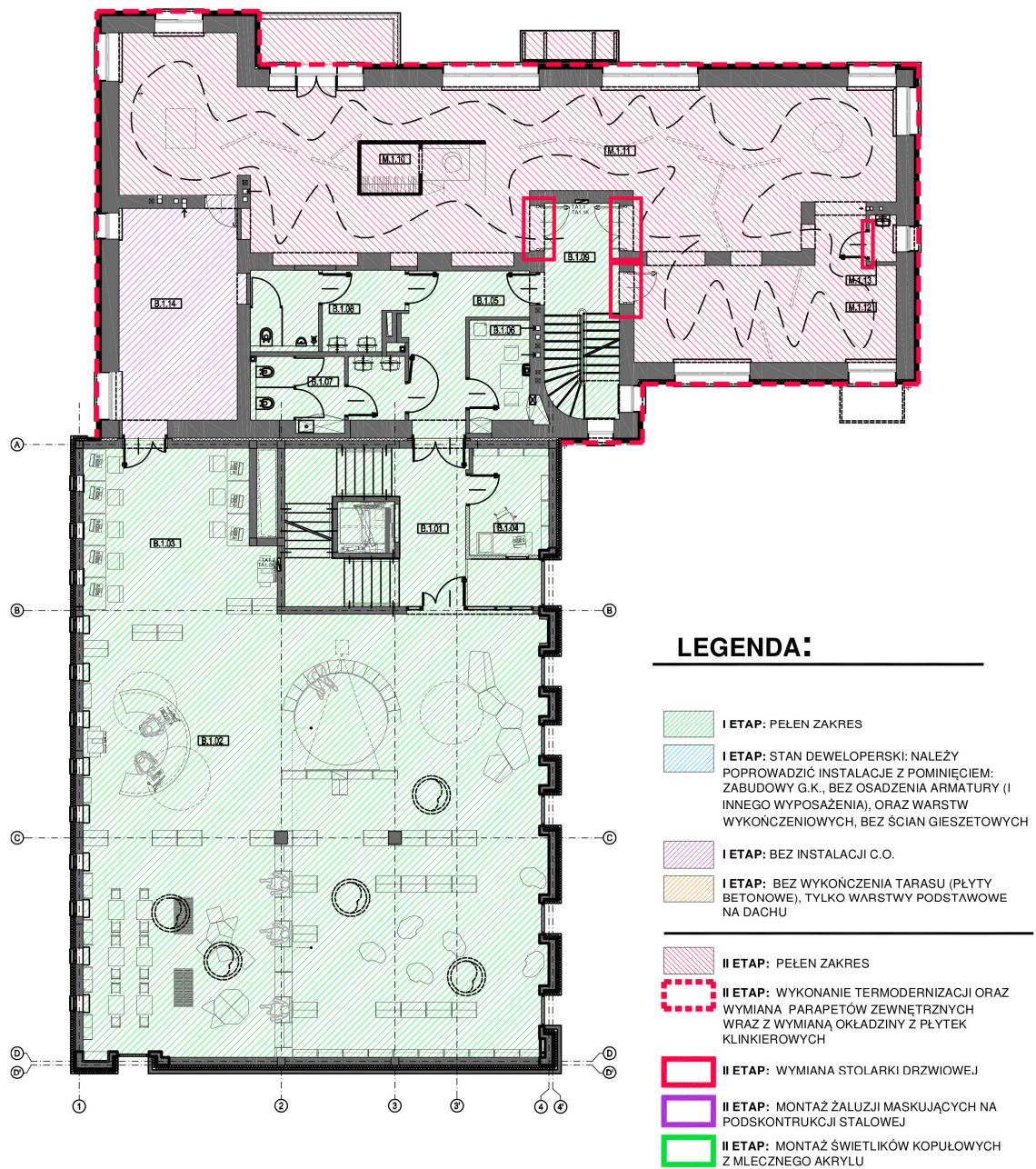
	biblioteki		rozprowadzenie instalacji W drugim etapie należy: - osadzić drzwi do pom. B.-1.17, - wykonać obudowy g.k., - wymienić warstwy wykończeniowe oraz okładziny ścienne,
B.-1.17	Pomieszczenie magazynowe biblioteki	I	Stan deweloperski z rozprowadzeniem instalacji W drugim etapie należy: - osadzić drzwi do pom. B.-1.16 i B.-1.18 - wymienić warstw wykończeniowe oraz okładziny ścienne,
B.-1.18	Pomieszczenie magazynowe biblioteki	I	Stan deweloperski z rozprowadzeniem instalacji W drugim etapie należy: - osadzić drzwi do pom. B.-1.17 - wymienić warstwę wykończeniową,
B.-1.19	Komunikacja	I	Stan deweloperski z rozprowadzeniem instalacji W drugim etapie należy: - osadzić drzwi komórki lokatorskiej, - lokalnie obniżyć poziom posadzki (skucie istniejących stopni) - wykonać projektowane stopnie, - wymienić warstw wykończeniową,
B.-1.20	Pomieszczenie pomocnicze	I	pełen zakres
B.-1.21	Winda	I	pełen zakres

SCHEMAT ETAPOWANIA INWESTYCJI: PARTER



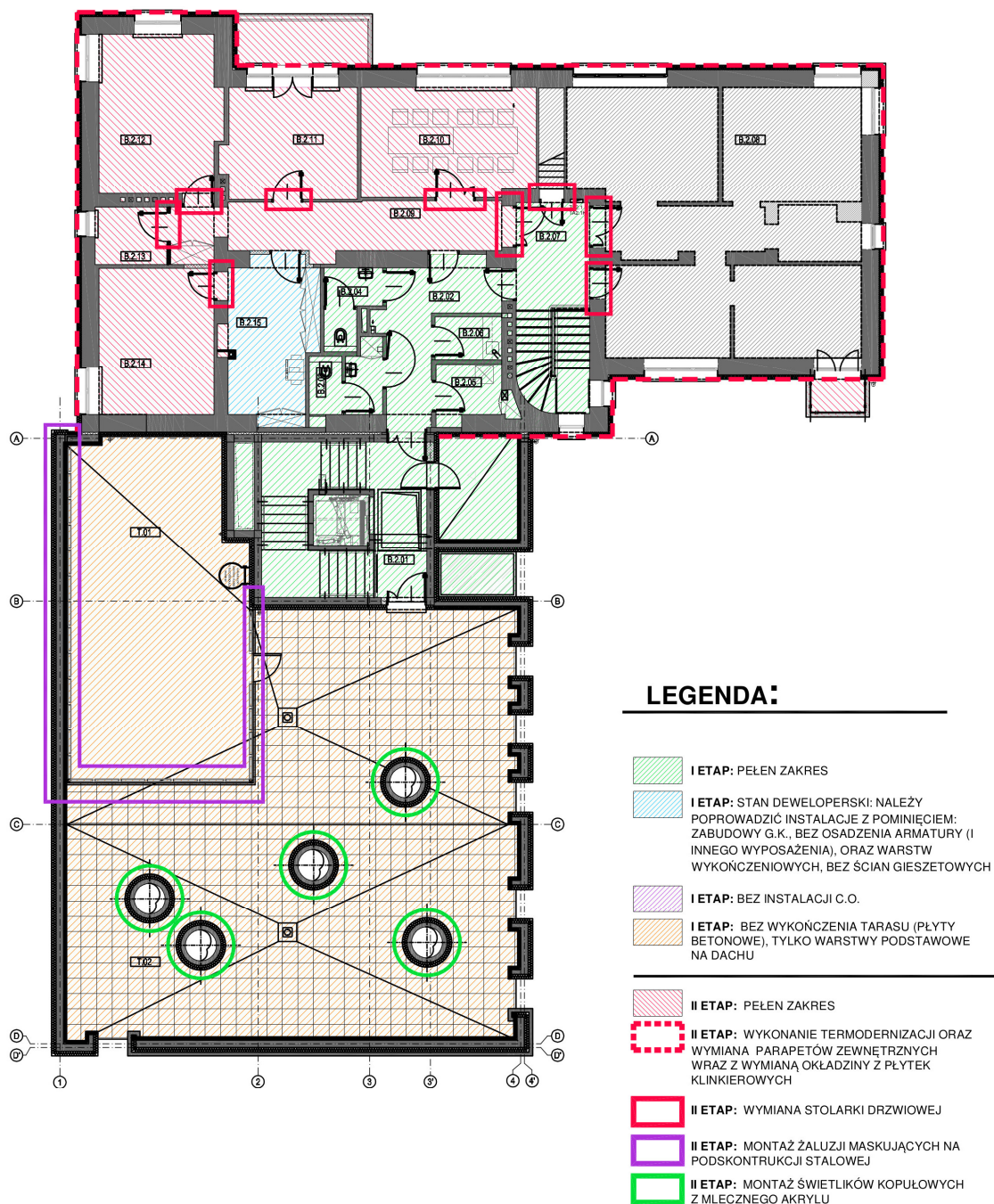
ZAKRES PRAC POSZCZEGÓLNYCH ETAPÓW: PARTER			
L.p.	Nazwa pomieszczenia	Etap	Zakres prac
B.0.01	Klatka schodowa	I	pełen zakres
B.0.02	Biblioteka dla dorosłych	I	pełen zakres
B.0.03	Pokój pracy	I	pełen zakres
B.0.04	Komunikacja	I	pełen zakres
B.0.05	Toaleta dla niepełnosprawnych	I	pełen zakres
B.0.06	Toaleta damska	I	pełen zakres
B.0.07	Toaleta męska	I	pełen zakres
B.0.08	Komunikacja	I	pełen zakres
B.0.09	Sala wielofunkcyjna /lekcje muzealne i biblioteczne	I	pełen zakres z pominięciem rozprowadzenia instalacji centralnego ogrzewania,
B.0.10	Sala konferencyjna	I	pełen zakres z pominięciem rozprowadzenia instalacji centralnego ogrzewania,
B.0.11	Zaplecze socjalne	I	pełen zakres z pominięciem rozprowadzenia instalacji centralnego ogrzewania,
B.0.12	Czytelnia prasy	I	pełen zakres z pominięciem rozprowadzenia instalacji centralnego ogrzewania oraz bez osadzenia trezora wewnętrznego do zewnętrznego oddania księgozbioru,
B.0.13	Czytelnia informatyczna dla dorosłych	I	pełen zakres z pominięciem rozprowadzenia instalacji centralnego ogrzewania,
B.0.14	Wstępna selekcja nabytków	I	pełen zakres z pominięciem rozprowadzenia instalacji centralnego ogrzewania,

SCHEMAT ETAPOWANIA INWESTYCJI: 1 PIĘTRA



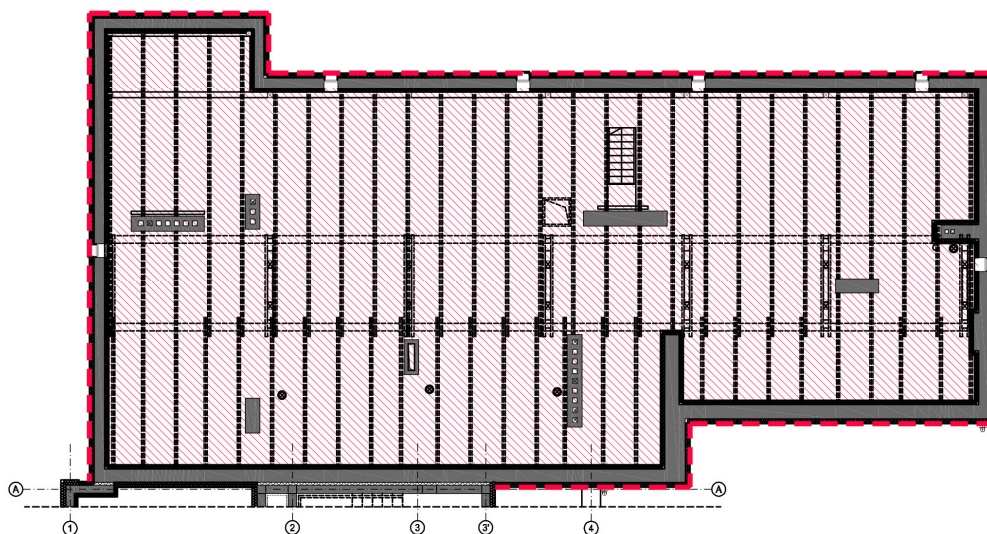
ZAKRES PRAC POSZCZEGÓLNYCH ETAPÓW: 1 PIĘTRA			
L.p.	Nazwa pomieszczenia	Etap	Zakres prac
B.1.01	Klatka schodowa	I	pełen zakres
B.1.02	Biblioteka dziecięca	I	pełen zakres
B.1.03	Mediateka / wykłady	I	pełen zakres
B.1.04	Pokój pracy	I	pełen zakres
B.1.05	Komunikacja	I	pełen zakres
B.1.06	Pokój socjalny pracowników	I	pełen zakres
B.1.07	Toaleta damska	I	pełen zakres
B.1.08	Toaleta męska	I	pełen zakres
B.1.09	Komunikacja	I	pełen zakres
M.1.10	Punkt informacyjny z szatnią	II	pełen zakres
M.1.11	Muzeum historii miasta – ekspozycja stała	II	pełen zakres
M.1.12	Muzeum historii miasta – ekspozycja stała	II	pełen zakres
M.1.13	Pomieszczenie pomocnicze	II	pełen zakres
B.1.14	Pokój multimedialnych zabaw	I	pełen zakres z pominięciem rozprowadzenia instalacji centralnego ogrzewania,
	Balkon	II	pełen zakres: wymiana balustrady, warstw wykończeniowych oraz termomodernizacji,

SCHEMAT ETAPOWANIA INWESTYCJI: 2 PIĘTRA












ZAKRES PRAC POSZCZEGÓLNYCH ETAPÓW: 2 PIĘTRA			
L.p.	Nazwa pomieszczenia	Etap	Zakres prac
B.2.01	Klatka schodowa	I	pełen zakres
B.2.02	Komunikacja	I	pełen zakres
B.2.03	Toaleta męska	I	pełen zakres
B.2.04	Toaleta damska	I	pełen zakres
B.2.05	Serwerownia	I	pełen zakres
B.2.06	Pokój socjalny pracowników biurowych	I	pełen zakres
B.2.07	Komunikacja	I	pełen zakres, należy wymienić drzwi do pom. B.2.02, pozostałą wymienić w drugim etapie
B.2.08	Mieszkanie (poza zakresem opracowania)		
B.2.09	Komunikacja	II	pełen zakres, uwaga: w pierwszym etapie należy wymienić drzwi do pom. B.2.15 i B.2.02,
B.2.10	Sala spotkań	II	pełen zakres
B.2.11	Pokój księgowych	II	pełen zakres
B.2.12	Pokój dyrekcji	II	pełen zakres
B.2.13	Archiwum księgowości	II	pełen zakres
B.2.14	Pokój inspektora powiatowego	II	pełen zakres
B.2.15	Pokój informatyków/dygitalizacja zbiorów	I	Stan deweloperski z rozproszonym instalacji W drugim etapie należy wykonać: - osadzić drzwi do pom. B.-2.14, - wymianę warstw wykończeniowych, - sufity podwieszane,
T.01	Powierzchnia techniczna zewnętrzna	I	W drugim etapie należy wykonać: - stałe żaluzje techniczne, - płyty tarasowe na wspornikach, - świetliki z mlecznego akrylu (doświetlające bibliotekę dla dzieci)
T.02	Taras nadachowy	I	W drugim etapie należy wykonać: - stałe żaluzje techniczne, - płyty tarasowe na wspornikach, - świetliki z mlecznego akrylu (doświetlające bibliotekę dla dzieci)
	Balkon	I	pełen zakres: wymiana balustrady, warstw wykończeniowych oraz termomodernizacji,

SCHEMAT ETAPOWANIA INWESTYCJI: PODDASZE



LEGENDA:

- | | |
|--|--|
|  | I ETAP: PEŁEN ZAKRES |
|  | I ETAP: STAN DEWELOPERSKI: NALEŻY POPROWADZIĆ INSTALACJE Z POMINIĘCIEM: ZABUDOWY G.K., BEZ OSADZENIA ARMATURY (I INNEGO WYPOSAŻENIA), ORAZ WARSTW WYKOŃCZENIOWYCH, BEZ ŚCIAN GIEŚZETOWYCH |
|  | I ETAP: BEZ INSTALACJI C.O. |
|  | I ETAP: BEZ WYKOŃCZENIA TARASU (PŁYTY BETONOWE), TYLKO WARSTWY PODSTAWOWE NA DACHU |
|  | II ETAP: PEŁEN ZAKRES |
|  | II ETAP: WYKONANIE TERMODERNIZACJI ORAZ WYMIANA PARAPETÓW ZEWNĘTRZNYCH WRAZ Z WYMIANĄ OKŁADZINY Z PŁYTEK KLINKIEROWYCH |
|  | II ETAP: WYMIANA STOLARKI DRZWIOWEJ |
|  | II ETAP: MONTAŻ ŻALUZJI MASKUJĄCYCH NA PODSKONTRUKCJI STALOWEJ |
|  | II ETAP: MONTAŻ ŚWIETLIKÓW KOPUŁOWYCH Z MLECZNEGO AKRYLU |

II etap:

- docieplenie ścian zewnętrznych,

SCHEMAT ETAPOWANIA INWESTYCJI: DACH

II etap:

- płyty tarasowe,
- żaluzje stałe i stalowa podkonstrukcja,
- wymiana pokrycia dachowego,

